

Инструкция по эксплуатации

Фоно предусилитель

(фонокорректор)

“310LP”



M O O N

Правила безопасности.

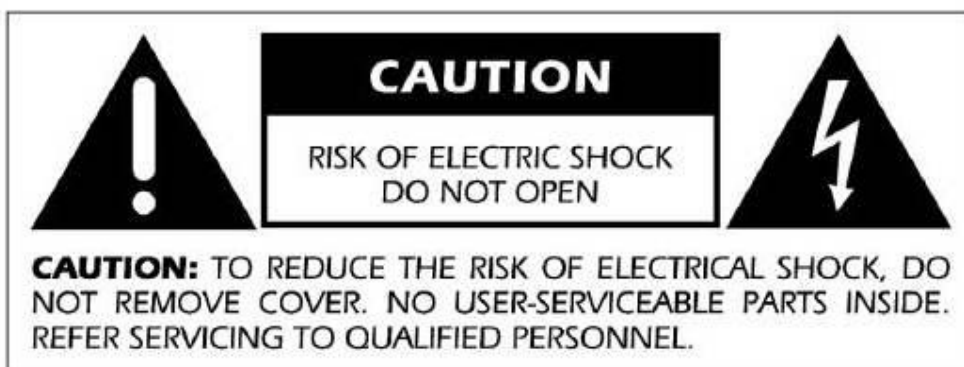
1. Внимательно прочитайте данные правила безопасности.
2. Сохраняйте инструкцию на протяжении всего использования предусилителя.
3. Обратите свое внимания на все предупреждения.
4. Соблюдайте все правила безопасности.
5. Не подвергайте этот предусилитель воздействию воды.
6. Протирайте предусилитель только сухой тканью.
7. Во избежание перегрева никогда не устанавливайте предусилитель в закрытом пространстве, не перекрывайте доступ к вентиляционным разъемам.
8. Не устанавливайте предусилитель вблизи источников тепла (кухонных плит, батарей отопления или других источников тепла).
9. Для вашей же безопасности всегда используйте заземление и правильно вставляйте силовой кабель.
10. Постарайтесь не наступать на шнур питания, не ставить на него никаких предметов , особенно в области разъема электропитания устройства или сетевой розетки.
11. Используйте только те комплектующие устройства, которые предусмотрены производителем.
12. Используйте только те передвижные приспособления, стойки, треноги, любые другие плоские поверхности, или только те комплектующие устройства, которые предусмотрены производителем. При транспортировке предусилителя, постарайтесь его не переворачивать и не наносить ему каких-либо повреждений.
13. Во время грозы отключите предусилитель от электросети. Всегда отключайте предусилитель от электросети при длительном неиспользовании.
14. При поломке предусилителя, обращайтесь только к квалифицированным специалистам. Ремонт предусилителя может потребоваться после любых нанесенных ему повреждений (после повреждения шнура электропитания, после воздействия воды или любой другой жидкости, после повреждений, связанных с падением любых объектов на предусилитель или с падением самого предусилителя, или после воздействия дождя, если усилитель не функционирует должным образом).
15. Не размещайте предусилитель вблизи источников открытого огня или свечей.



ВНИМАНИЕ: ВО ИЗБЕЖАНИЕ ВОЗГОРАНИЯ ИЛИ ПОРАЖЕНИЯ ЭЛЕКТРИЧЕСКИМ ТОКОМ, НЕ ПОДВЕРГАЙТЕ ЭТО УСТРОЙСТВО ВОЗДЕЙСТВИЮ ДОЖДЯ ИЛИ ЖИДКОСТИ.

ВНИМАНИЕ: ВОЗМОЖНО ПОРАЖЕНИЕ ЭЛЕКТРИЧЕСКИМ ТОКОМ. НЕ ОТКРЫВАЙТЕ КОРПУС УСТРОЙСТВА .

ВНИМАНИЕ: ВО ИЗБЕЖАНИЕ ПОРАЖЕНИЯ ЭЛЕКТРИЧЕСКИМ ТОКОМ НЕ СНИМАЙТЕ КРЫШКУ УСТРОЙСТВА. ЗА ТЕХНИЧЕСКИМ ОБСЛУЖИВАНИЕМ ОБРАЩАЙТЕСЬ К КВАЛИФИЦИРОВАННЫМ СПЕЦИАЛИСТАМ.





Изображение в виде молнии с концом в виде наконечника стрелы, находящейся в равностороннем треугольнике, предназначено для того, чтобы предупредить пользователя о наличии не изолированных источников высокого напряжения в корпусе устройства, количество которых может быть достаточным для предупреждения о риске поражения электрическим током.



Изображение в виде восклицательного знака, находящегося в равностороннем треугольнике, предназначено для того, чтобы предупредить пользователя о наличии крайне важной информации в инструкции к этому устройству.



Маркировка с символом “CE” (слева) означает соответствие устройства условиям ЭМ(электромагнитной совместимости) и УНП (указу о низком напряжении) - всем, принятым в европейском обществе стандартам.

Пожалуйста, внимательно прочтите все правила безопасности и предупреждения, перед использованием предусилителя “Moon 310LP” компании “Simaudio”.

1. **Всегда** полностью отключайте всю вашу аудио-систему от сети переменного тока, перед подключением или отключением любых кабелей или перед чисткой предусилителя.

2. Предусилитель “Moon 310LP” должен быть подключен при помощи трех-вилочного кабеля электропитания, включающего в себя вилку для заземления. Во избежание риска поражения электрическим током всегда подключайте усилитель всеми тремя контактами. Подключайте предусилитель “Moon 310LP” только к источнику переменного тока подходящего напряжения. На специальном ярлычке, находящемся на упаковке от предусилителя, и на фронтальной панели, указан нужный вольтаж сети. Использование предусилителя при другом вольтаже электросети нанесет вред устройству и аннулирует вашу гарантию.

3. Не рекомендуется использование сетевых удлинителей.

4. **Никогда** не используйте легко-возгораемые или взрывоопасные химические средства-очистители для чистки устройства.

5. **Никогда** не используйте предусилитель “Moon 310LP” без каких либо частей его корпуса. Внутри предусилителя нет никаких частей, которые могут понадобиться пользователю. Открытый корпус устройства, подключенный к источнику переменного тока, представляет опасность поражения электрическим током с возможно летальным исходом. По всем вопросам обращайтесь к квалифицированным специалистам.

6. **Никогда** не подвержайте внутреннюю часть предусилителя “Moon 310LP” воздействию влаги. Если же по какой-либо причине это произошло, сразу же отключите усилитель от сети электропитания и отдайте его авторизованному дилеру для проведения полной проверки.

7. **Никогда** не проливайте на предусилитель “Moon 310LP” воду или любую другую жидкость. **Никогда** не ставьте любые объекты наполненные жидкостью (вазы, чашки, бутылки) рядом с предусилителем или на него.

8. **Никогда** не устанавливайте предусилитель в ограниченном пространстве, блокируя вентиляционные отверстия или теплоотводы.

9. **Никогда** не заменяйте предохранители на другие, отличные по техническим характеристикам, или на те, которые не предусмотрены производителем.

10. **Никогда** не пытайтесь собственными силами производить починку предусилителя “Moon 310LP”. Если у вас возникнут какие-либо проблемы с предусилителем, обратитесь к авторизованный сервис

11. **Никогда** не подвержайте предусилитель “Moon 310LP” воздействию слишком высокой/низкой температуры.

12. **Никогда** не используйте предусилитель “Moon 310LP” рядом с взрывоопасными объектами.

13. **Всегда** держите электроприборы вне зоны-доступности детей.

14. Во время грозы **всегда** отключайте предусилитель “Moon 310LP” от сети электропитания.

Содержание:

-Поздравления от компании “Simaudio”	стр.5
-Распаковка продукта.....	стр.5
-Знакомство с усилителем.....	стр.6
-Размещение и установка.....	стр.6
-Схема внутренней платы.....	стр.7
-Внутренние настройки.....	стр.8
-Использование дополнительного блока питания.....	стр.12
-Подключение с задней панели.....	стр.13
-Управление предусилителем.....	стр.14
-Технические характеристики усилителя.....	стр.15

Поздравления от компании “Simaudio”.

Компания “Simaudio” поздравляет Вас с приобретением предусилителя “Moon 310LP”! Спасибо вам за то, что вы выбрали нашу продукцию в качестве части вашей Hi-Fi аудио системы или домашнего кинотеатра.

Этот предусилитель был создан для того, чтобы обеспечить вашу аудио систему всеми передовыми технологиями высококачественного звучания и элегантным внешним видом, в то же время обладая всеми необходимыми акустическими особенностями, которыми славятся усилители компании “Simaudio”. Наши специалисты не пожалели сил для создания столь высококлассного фоно предусилителя, ставшего одним из лучших в своем классе. Знание особенностей производства Hi-Fi оборудования и накопленный нами опыт, являются ответом на вопрос почему, усилители “Moon” могут удовлетворить даже самый утонченный слух любого покупателя.

Во время первых трехсот часов прослушивания, качество звучания вашего усилителя “Moon 310LP” будет только улучшаться. Это является результатом периода приработки (пригрева) деталей предусилителя друг к другу, который присущ большинству аудио устройств.

Перед использованием вашего предусилителя “Moon 310LP” мы настоятельно рекомендуем полностью прочитать инструкцию, чтобы Вы смогли ознакомиться со всеми функциями усилителя. Мы надеемся, что Вы получите искреннее удовольствие от использования “Moon 310LP”. Мы надеемся, что вы испытаете такую же гордость от обладания этим высококлассным передовым усилителем, какую испытывают специалисты нашей компании от его создания. Наши сотрудники превосходно разбираются во всех неуловимых для простого слушателя тонкостях воспроизведения музыки и стараются наилучшим образом их сочетать в своей продукции.

Информация, содержащаяся в данном руководстве пользователя, может быть изменена без предупреждения. Последнюю версию этой инструкции вы можете найти на сайте нашей компании:

<http://www.simaudio.com/manuals.htm>

Распаковка продукта.

При распаковке предусилителя “Moon 310LP”, вам следует аккуратно его вытащить из коробки. Следующие аксессуары должны находиться внутри вместе с устройством:

- Кабель электропитания для сетей переменного тока.
- Ключ размера 5/64 (в случае, если вам потребуется открыть крышку корпуса и произвести необходимые внутренние настройки).
- Руководство пользователя.

Как только предусилитель будет полностью распакован, внимательно изучите его на предмет внешних повреждений или дефектов. При обнаружении каких-либо царапин или дефектов, сразу же обратитесь к авторизованному дилеру, у которого вы покупали устройство. Мы рекомендуем вам сохранить оригинальную упаковку и хранить ее в безопасном сухом месте на случай, если вам потребуется куда-либо транспортировать ваш предусилитель. Заводская упаковка специально создана для того, чтобы защитить предусилитель “Moon 310LP” от возможных повреждений во время его доставки.

Пожалуйста запишите серийный номер вашего предусилителя “Moon 310LP” компании “Simaudio” в предназначенном для него поле ниже:

Серийный номер: _____

Знакомство с предусилителем.

Ваш предусилитель “Moon 310LP” объединяет в себе многочисленные функциональные особенности, которые позволяют ему достигнуть “первоклассного” качества звучания. Это сокращенный список наиболее важных технических особенностей предусилителя:

- Отдельный блок питания для внутренней платы работает при помощи тороидального трансформатора с двумя уровнями переключения вольтажа.
- Исключительно короткий тракт сигнала улучшает переходную характеристику.
- Регулируемые самим пользователем настройки для емкостного и нагрузочного сопротивления, для уровня нарастания сигнала. Это, вместе с высокотехнологичными головками звукоснимателя, позволяет значительно улучшить качество звучания.
- Разъемы с несимметричным выходом типа “RCA” и балансные разъемы типа “XLR”.
- Дополнительный блок питания (опционально).
- Дополнительная схема регулирования вольтажа блока питания, что включает в себя систему фильтрации “**i2DCf**” (Отдельный индуктивный фильтр постоянного тока), увеличивающую динамический диапазон. Ранее эта система использовалась в линейке “Evolution”.
- Четырехслойные дорожки из чистой меди на печатной плате для понижения уровня сопротивления (импенданса).
- Жесткая конструкция корпуса защищает ваш предусилитель от внешних вибраций и повреждений.
- Специально подобранные высококачественные электронные компоненты в схеме обработки симметричного сигнала.
- Для более качественного звучания, проигрыватель должен быть постоянно включен.
- Благодаря низкой эксплуатационной температуре, увеличивается срок службы предусилителя.

Размещение и установка.

Для нормальной работы “Moon 310LP” требуется поддержание стабильной эксплуатационной температуры. Вентиляция предусилителя производится при помощи специальной системы охлаждения, в связи с чем его следует установить на открытом пространстве. Так же предусилитель рекомендуется размещать на прочной и ровной поверхности, но не внутри закрытой стойки, так как это может плохо сказаться на качестве звучания всей аудио системы и безотказной работе предусилителя. “Moon 310LP” не следует размещать вблизи источников тепла. Никогда не ставьте любое другое устройство, подключенное к вашей аудио системе, на корпус фоно предусилителя “Moon 310LP”.

Так как “Moon 310LP” более чувствителен к электромагнитному излучению (исходящему например от блоков питания), чем любые другие акустические устройства, специалисты нашей компании не рекомендуют вам размещать фоно предусилитель вблизи подобных

устройств. Т.е. “Moon 310 LP” следует устанавливать на расстоянии 18 дюймов (45 см) и более от блоков питания, аудио проигрывателей, магнитофонов, сетевых розеток и т.д.

ВНИМАНИЕ:

Проигрыватель с работающей головкой должен быть подключен к фоно предусилителю “Moon 310LP” перед подключением к сетевой розетке, в противном случае вы можете нанести непоправимый вред вашему предусилителю или колонокам.

Схема внутренней платы.

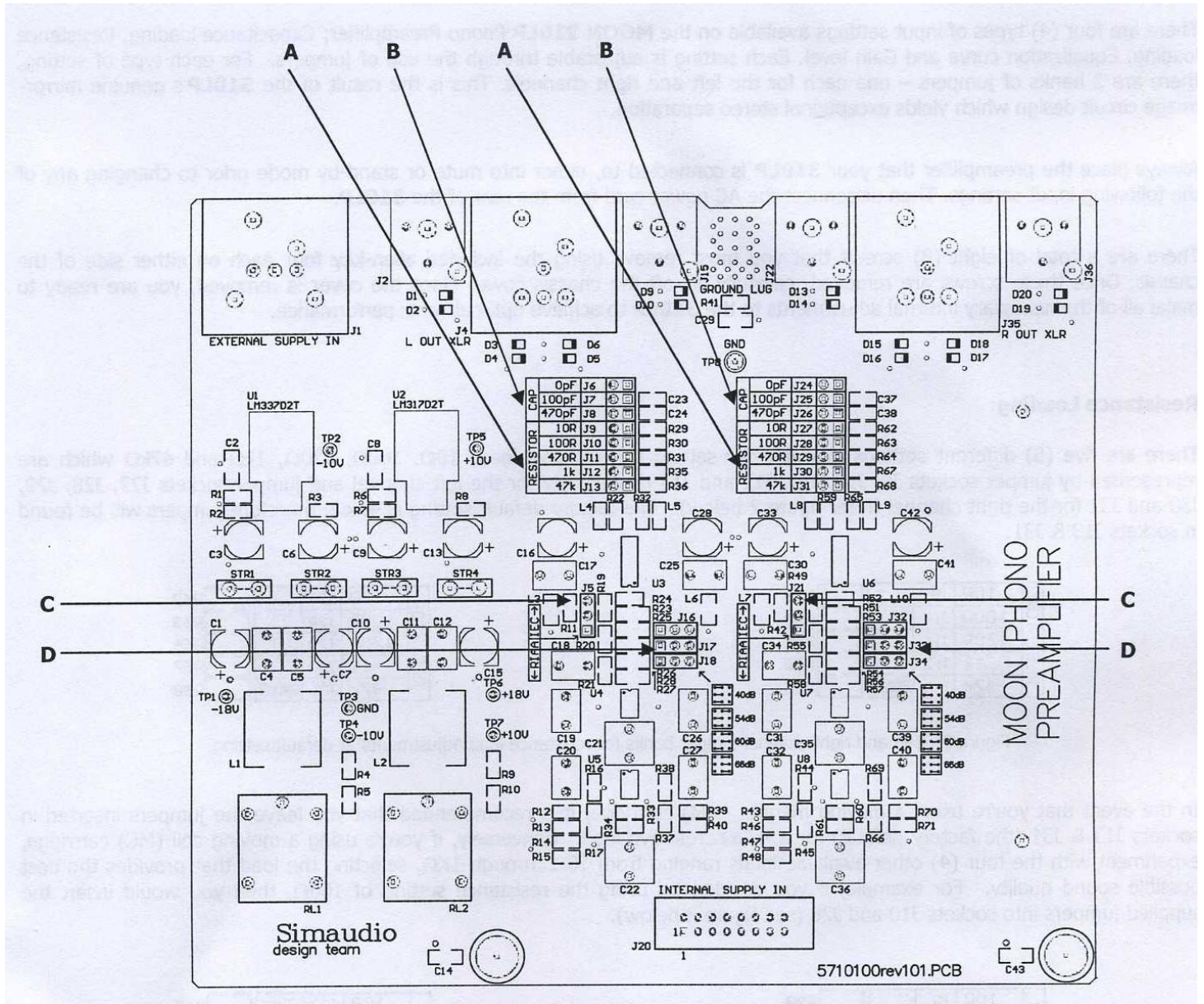


Рисунок 1: схема внутренней платы фоно предусилителя “Moon 310LP”.

Возможные настройки:

- A – переключатель для настройки нагрузочного сопротивления.
- B – переключатель для настройки емкостного сопротивления.
- C – отделение переключателя кривой стабилизации.
- D – отделение переключателя настройки уровня нарастания сигнала.

Внутренние настройки.

Есть три типа настроек доступных для внутренней платы фоно предусилителя “Moon 310LP”:

- Настройка емкостной нагрузки.
- Настройка нагрузочного сопротивления.
- Настройка регулятора стабилизации сигнала.
- Настройка усиления уровня сигнала.

Все настройки могут регулироваться при помощи специальных переключателей. Для каждого из видов настроек есть две группы переключателей – для левого и правого канала. Это является результатом по-настоящему зеркальной конструкции дополнительной фоно платы, что только подтверждает столь высокий уровень разделения стерео сигнала в “Moon 310LP”. Всегда переводите ваш предусилитель в спящий режим перед проведением нижеприведенных настроек. Затем отключите все устройства и кабель электропитания от предусилителя “Moon 310LP”

На верхней части корпуса предусилителя находится восемь шурупов, которые следует отвинтить при помощи шестигранного ключа, предоставленного вам в наборе с “MOON 310LP”. Как только вы отвинтите все шесть шурупов, аккуратно поднимите крышку и отложите ее в сторону. Теперь вы сможете произвести нужные вам внутренние настройки фоно платы предусилителя “Moon 310LP” для достижения самых высоких акустических характеристик.

Настройки нагрузочного сопротивления:

Есть два типа настроек доступных для нагрузочного сопротивления: 10 Ом, 100 Ом, 470 Ом, 1 кОм и 47 кОм, которые представлены гнездышками для переключателей “J9”, “J10”, “J11”, “J12” и “J13” соответственно для левого канала и разъемами для переключателей типа “J27”, “J28”, “J29”, “J30” и “J31” для правого канала (см. рисунок 2 ниже). По умолчанию выбирается нагрузочное сопротивление в 47 кОм, вследствие чего обе переключки находятся в гнездах “J13” и “J31”.



Рисунок 2: Разъемы переключателей для левого и правого канала при стандартных настройках нагрузочного сопротивления.

В случае если вы используете головку звукоснимателя с движущимся магнитом (головку типа “ММ”), мы настоятельно рекомендуем вам оставить переключки подключенными к гнездышкам “J13” и “J31” с использованием заводских настроек нагрузочного сопротивления в 47 кОм. Если же вы используете головку звукоснимателя с движущимся кольцом (головку типа “МС”), наши специалисты рекомендуют вам использовать остальные четыре вида настроек нагрузочного сопротивления в диапазоне от 10 Ом до 1 кОм. Например, если вы решили использовать настройки нагрузочного сопротивления в 100 Ом, то для этого вам потребуется вставить предоставленные вам переключки в два гнездышка с маркировками “J10” и “J28” (см. рисунок 3 ниже).

RESISTOR	10R	J9	<input type="checkbox"/>	<input type="checkbox"/>	R29
	100R	J10	<input checked="" type="checkbox"/>	<input type="checkbox"/>	R30
	470R	J11	<input type="checkbox"/>	<input type="checkbox"/>	R31
	1k	J12	<input type="checkbox"/>	<input type="checkbox"/>	R35
	47k	J13	<input type="checkbox"/>	<input type="checkbox"/>	R36

RESISTOR	10R	J27	<input type="checkbox"/>	<input type="checkbox"/>	R62
	100R	J28	<input checked="" type="checkbox"/>	<input type="checkbox"/>	R63
	470R	J29	<input type="checkbox"/>	<input type="checkbox"/>	R64
	1k	J30	<input type="checkbox"/>	<input type="checkbox"/>	R67
	47k	J31	<input type="checkbox"/>	<input type="checkbox"/>	R68

Рисунок 3: Настройки для левого и правого канала с использованием нагрузочного сопротивления в 100 Ом.

Одна из пяти перемычек для каждого канала должна всегда быть подключена. В противном случае фоно предусилитель “Moon 310 LP” не будет посылать выходной сигнал. Так же, от вас потребуется всегда поддерживать стабильный уровень нагрузочного сопротивления для обоих каналов, иначе баланс громкости в колонках будет различным.

Настройки емкостного сопротивления:

Есть три типа настроек доступных для емкостного сопротивления : 0 пикофард (пФ), 100 пикофард (пФ) и 470 пикофард (пФ), которые соответствуют разъемам для перемычек “J6”, “J7” и “J8” для левого канала и разъемами для перемычек “J24”, “J25” и “J26” для правого канала (см. рисунок 4 ниже). По умолчанию выбирается сопротивление в 100 пикофард (пФ), в следствие чего обе перемычки находятся в гнездышках “J7” и “J25”.

CAP	0pF	J6	<input type="checkbox"/>	<input type="checkbox"/>	
	100pF	J7	<input checked="" type="checkbox"/>	<input type="checkbox"/>	C23
	470pF	J8	<input type="checkbox"/>	<input type="checkbox"/>	C24

CAP	0pF	J24	<input type="checkbox"/>	<input type="checkbox"/>	
	100pF	J25	<input checked="" type="checkbox"/>	<input type="checkbox"/>	C37
	470pF	J26	<input type="checkbox"/>	<input type="checkbox"/>	C38

Рисунок 4: Разъемы перемычек для левого и правого канала при стандартных настройках емкостного сопротивления.

Обычно, настройки емкостного сопротивления влияют только на акустические характеристики головок звукоснимателя с движущимся магнитом. В случае если вы используете головку звукоснимателя с движущимся кольцом (головку типа “MC”), наши специалисты рекомендуют вам использовать настройки емкостного сопротивления в 0 пикофард (пФ). Для этого от вас потребуется вставить предоставленные в наборе перемычки в гнездышки с маркировками “J6” и “J24” для левого и правого канала соответственно. Если же вы используете головку звукоснимателя с движущимся магнитом (головку типа “MM”), мы настоятельно рекомендуем вам выбрать те самые настройки емкостного сопротивления, которые максимально улучшат качество звучания вашей Hi-Fi аудио системы. Например, если вы решили использовать настройки емкостного сопротивления в 470 пикофард (пФ), то для этого от вас потребуется вставить предоставленные вам перемычки в гнездышки с маркировками “J8” и “J26” (см. рисунок 5 ниже).

CAP	0pF	J6	<input type="checkbox"/>	<input type="checkbox"/>	
	100pF	J7	<input type="checkbox"/>	<input type="checkbox"/>	C23
	470pF	J8	<input checked="" type="checkbox"/>	<input type="checkbox"/>	C24

CAP	0pF	J24	<input type="checkbox"/>	<input type="checkbox"/>	
	100pF	J25	<input type="checkbox"/>	<input type="checkbox"/>	C37
	470pF	J26	<input checked="" type="checkbox"/>	<input type="checkbox"/>	C38

Рисунок 5: Настройки для левого и правого канала с использованием емкостного сопротивления в 470 пикофард (пФ).

Одна из трех перемычек для каждого канала должна всегда быть подключена. В противном случае фоно предусилитель “Moon 310 LP” не будет посылать выходной сигнал. Так же, от вас потребуется всегда поддерживать стабильный уровень емкостного сопротивления для обоих каналов, иначе баланс громкости в колонках не будет различным.

Настройки кривой эквализации:

Фоно предусилитель “Moon 310LP” оборудован специальной платой с двумя не связанными друг с другом кривыми эквализации; одна из них создана для работы в стандарте “RIAA”, другая - в усовершенствованном стандарте “IEC”. Главное различие между ними в том, что кривая, работающая в стандарте “RIAA”, вырабатывает сплошную частотную характеристику в диапазоне от 20 Гц до 20 кГц; Кривая, работающая в усовершенствованном стандарте “IEC”, работает с дополнительным фильтром, убирающим не слышимые инфразвуковые басы с частотой ниже 20 Гц. Гнездышки для перемычек левого и правого канала, “J5” и “J21” соответственно, используются для настройки кривой эквализации сигнала фоно предусилителя. Эти гнездышки состоят из трех пинов для двух возможных видов позиционирования перемычек. Позиция для кривой, работающей в стандарте “RIAA”, показана на рисунке 6 (ниже), где перемычка установлена при помощи двух нижних пинов.

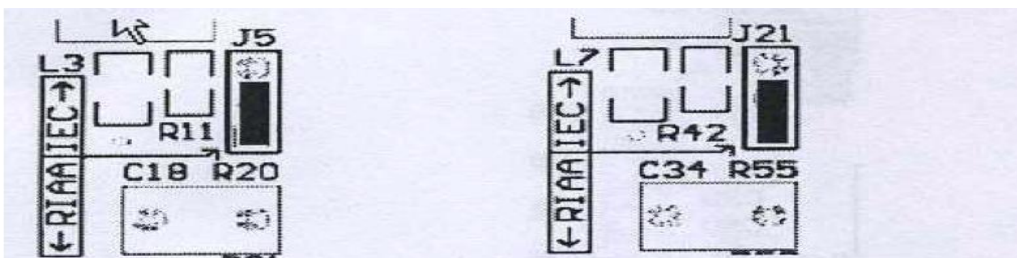


Рисунок 6: перемычка, установленная для работы в стандарте “RIAA”.

Для перевода кривой эквализации в режим работы усовершенствованного формата “IEC”, установите перемычку при помощи двух верхних пинов, как это показано на рисунке 7 :

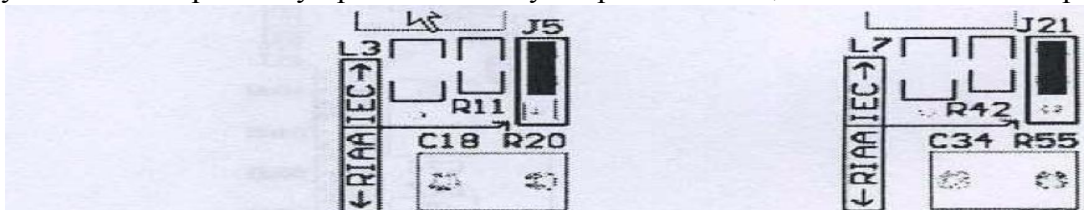


Рисунок 7: перемычка, установленная для работы в стандарте “IEC”.

Чтобы определить, какой именно стандарт вам следует использовать, выполните следующие действия:

Переведите предусилитель “Moon 310LP” режим работы в стандарте “RIAA”. Не забывайте следить за колебанием ваших низкочастотных динамиков – если их движение не попадает в такт с проигрываемым аудио файлом, либо вы слышите, что низкочастотные динамики движутся слишком часто, то вам следует перевести регулятор в режим “IEC”. Это позволит вам избежать воспроизведение ненужных инфразвуковых (низкочастотных) данных.

Настройка усиления уровня сигнала.

Есть четыре различных типа настроек усиления уровня сигнала вашего фоно предусилителя “Moon 310LP”: 40 дБ для головок звукоснимателя с движущимся магнитом (головки типа “MM”) и 54 дБ, 60 дБ и 66 дБ для головок звукоснимателя с движущимся кольцом (головки типа “MC”). Тем не менее, не следует забывать, что при использовании балансных выходов типа “XLR”, каждый из вышеприведенных уровней усиления увеличивается на 6 дБ– 46 дБ, 60 дБ, 66 дБ и 72 дБ соответственно.

ВНИМАНИЕ: во избежание возможной путаницы с маркировками разъемов, отмечаются только уровни усиления уровня сигнала для несимметричных выходов типа “RCA”.

Для каждого канала есть три гнездышка перемычек, которые используются для настройки уровня усиления сигнала; гнездышки с маркировкой “J16”, “J17” и “J18” для левого канала; гнездышки с маркировкой “J32”, “J33” и “J34” для правого канала. Каждая из гнездышек оборудована тремя контактами для двух возможных видов позиционирования перемычек. Так же, вы найдете детальную схему подключения для каждого гнездышка на внутренней плате. На ней будут отображены возможные варианты установки перемычек для каждого из четырех типов настроек усиления уровня сигнала вашего фоно предусилителя.

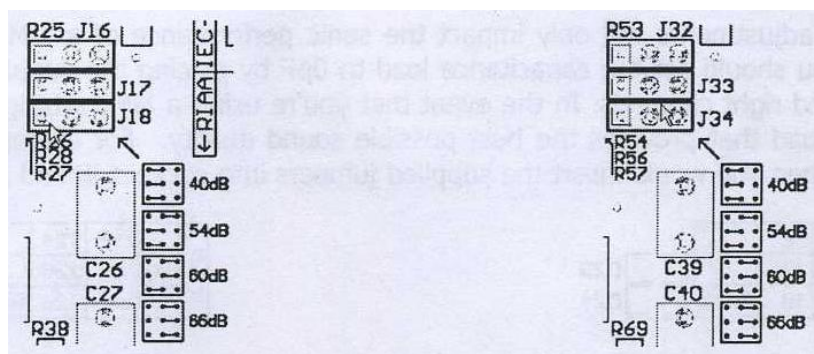


Рисунок 8: Гнездышки для настройки уровня усиления сигнала (для правого и левого канала).

По умолчанию будет выбран уровень усиления сигнала в 40 дБ, в то время, как все три перемычки каждого гнездышка будут установлены слева. В случае если вы будете использовать головку звукоснимателя с движущимся кольцом (головку типа “МС”), вам потребуется изменить уровень усиления сигнала на 54 дБ, 60 дБ или на 66 дБ. От вас потребуется всего лишь соблюдать следующее правило: для головки звукоснимателя с движущимся кольцом (типа “МС”) с низкой выходной мощностью – менее 0,7 мВ - уровень усиления будет 66 дБ; для головки звукоснимателя типа “МС” со средней выходной мощностью – от 0,7 мВ до 1,5 мВ – уровень усиления будет 60 дБ; для головки звукоснимателя типа “МС” с высокой выходной мощностью – от 1,5 мВ и более – уровень усиления будет 54 дБ. Тем не менее, как и в случае настройки кривой стабилизации, только вы сами сможете точно определить, какой именно уровень нарастания сигнала потребуется. При использовании головки звукоснимателя с движущимся магнитом (головки типа “ММ”), никогда не устанавливайте уровень усиления выше 40 дБ, иначе внутренняя схема предусилителя будет перегружена, а качество звучания всей вашей аудио системы ухудшится за счет различных помех и искажений.

Для выбора уровня усиления сигнала в 60 дБ, установите перемычки в разъемы “J16”, “J17”, “J32” и “J33” для правого канала; в разъемы “J18” и “J34” для левого канала (см. рисунок 9 ниже).

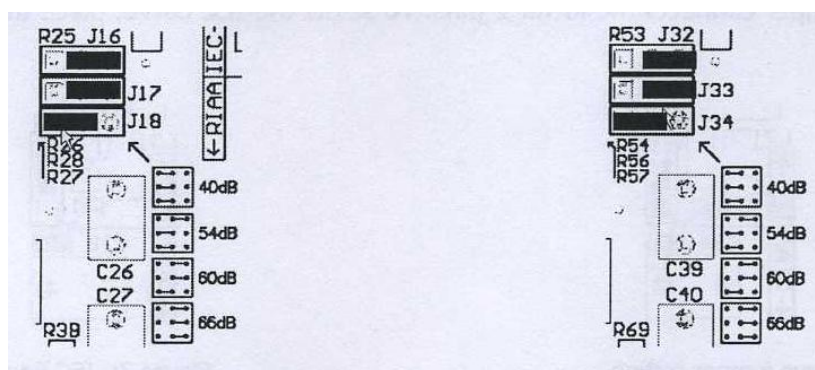


Рисунок 9 : расположение перемычек при уровне усиления в 60 дБ для левого и правого канала.

Как только вы произведете все необходимые вам настройки, аккуратно установите крышку предусилителя “Moon 310LP”, не забыв завинтить соответствующие восемь шурупов на корпусе при помощи предоставленного вам в наборе ключа.

Использование дополнительного блока питания.

Фоно предусилитель “Moon 310LP” может быть использован вместе с дополнительным блоком питания “Moon 320S”, который вы можете приобрести отдельно у вашего дилера. В соответствии с нижеприведенным рисунком (рис. 10), вы увидите четыре расположенных по порядку гнездышка для переключателей с маркировками “STR1”, “STR2”, “STR3” и “STR4”. Две переключателя будут по умолчанию установлены в гнезда “STR2” и “STR4” (“B” на рисунке). Для правильного использования предусилителя “Moon 310LP” и “Moon 320S”, от вас потребуется установить эти две переключателя в гнезда “STR1” и “STR3” (“A” на рисунке). За более подробной информации об использовании этих двух устройств друг с другом см. руководство пользователя “Moon 320S”.

В случае если вы используете “Moon P-8” в качестве блока питания, эти две переключателя следует установить в гнезда “STR2” и “STR4” (“B” на рисунке).

Неправильное позиционирование переключателей может нанести урон вашему предусилителю. Затраты на ремонт повреждений такого типа не будут покрыты гарантией.

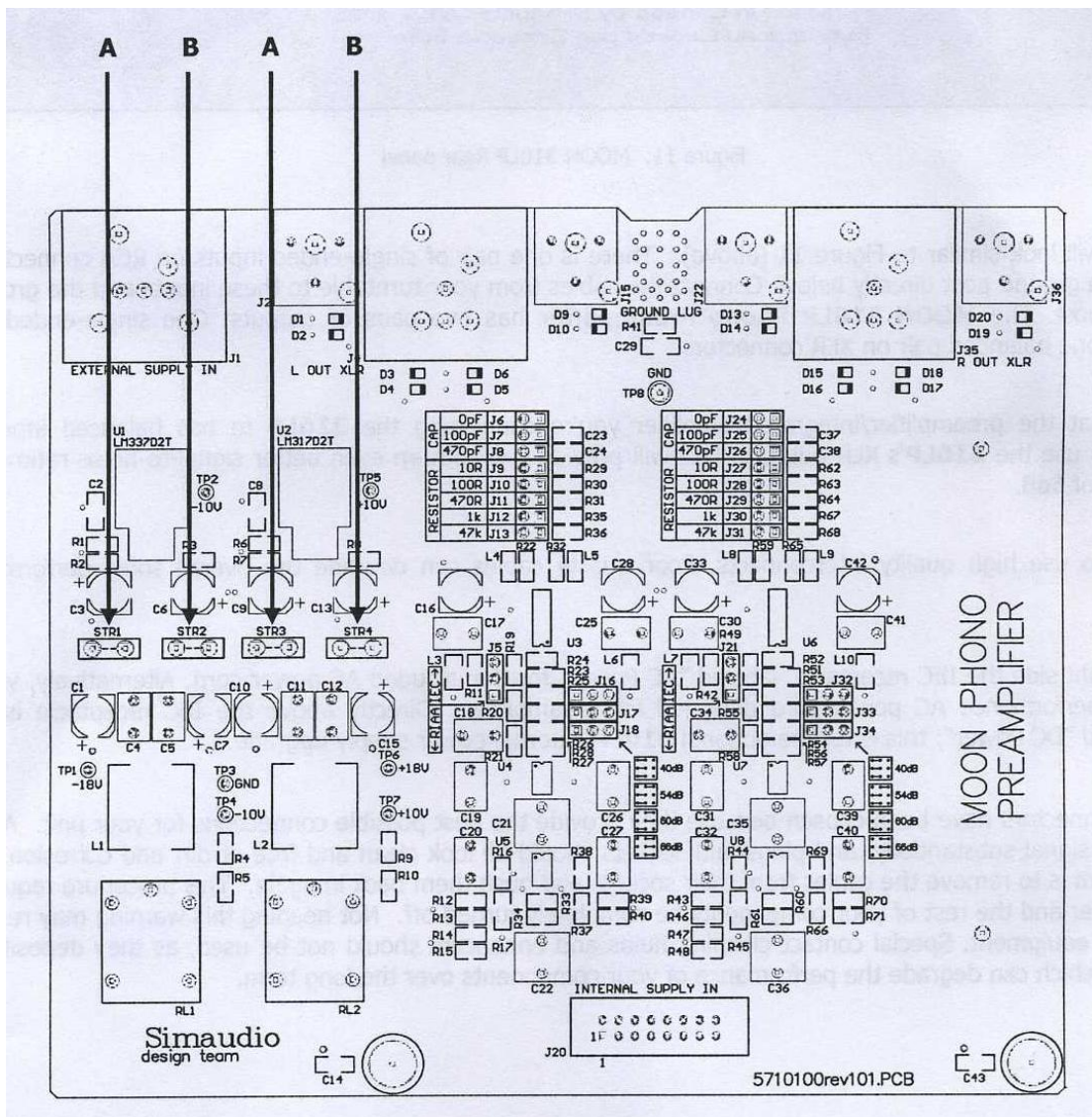


Рисунок 10: Схема внутренней платы фоно предусилителя “Moon 310LP”.

Подключение с задней панели.



Рисунок 11: задняя панель фоно предусилителя “Moon 310LP”.

Задняя панель вашего предусилителя должна выглядеть точно так же, как и на рисунке 11 (сверху). В центральной части задней панели “Moon 310LP” находятся одна пара разъемов типа “RCA” с несимметричным выходом и , прямо под ними, разъем для заземления. При использовании музыкального проигрывателя подключайте соединительные кабели и заземление в соответствующие разъемы. У фоно предусилителя “Moon 310LP” есть два типа парных входных разъемов; одна пара - разъемы типа “RCA” с несимметричным выходом и другая пара - балансные разъемы типа “XLR”.

В случае если у предусилителя/интегрального усилителя, к которому вы подключаете ваш “Moon 310LP” есть балансные входы, то для достижения более высокого качества звучания вам следует использовать выходы типа “XLR” самого фоно предусилителя. Это поможет вам заметно сбалансировать соотношение сигнал-шум и увеличить степень усиления сигнала на 6 дБ.

Примите во внимание, что низкокачественные соединительные кабели могут в целом ухудшить качество звучания всей вашей Hi-Fi аудио системы.

Наконец в дальней правой части задней панели находится разъем типа “IEC” с маркировкой “AC Power” для подключения предоставленного в наборе силового кабеля. По своему усмотрению вы можете использовать специально созданные четырех пиновые силовые кабели. Прямо над этим четырех-пиновом разъемом находится разъем для сетей постоянного тока с маркировкой “DC Power” (это потребуется только в случае, если вы будете использовать дополнительный блок питания).

Все вышеперечисленные разъемы были специально подобраны для фоно предусилителя “Moon 310LP”, благодаря чему качество звучания вашего предусилителя значительно улучшается. Не до конца вставленные в разъемы кабели могут в значительной степени повлиять на производительность вашего устройства; разъемы не должны быть запачканы грязью или пылью. Чтобы легко и быстро их очистить, от вас просто потребуется вытащить и вставить их обратно. Перед этим важно не забыть полностью отключить всю вашу Hi-Fi аудио систему. Не соблюдение этого правила может привести к серьезной поломке вашей аудио аппаратуры. Не рекомендуется использование специальных очищающих средств, так как они оставляют после себя характерный осадок, который может негативно сказаться на качестве звучания всей вашей аудио системы.

Управление предусилителем.

Для обеспечения нормальной работы вашего предусилителя “Moon 310LP”, мы советуем вам никогда отключать питание “Moon 310LP”. Но в случае если вы собираетесь на длительное время покинуть дом, то выключение предусилителя все-таки понадобится. Пожалуйста, примите во внимание, что для достижения наилучшего качества звучания, предусилителю, после его подключения к сетевой розетке, понадобится несколько часов непрерывной работы.

ВНИМАНИЕ:

Проигрыватель должен быть подключен к фоно предусилителю “Moon 310LP” перед его подключением к сетевой розетке, в противном случае вы можете нанести непоправимый вред вашему предусилителю или колонкам.

Подключение кабеля электропитания:

Аккуратно подключите предоставленный вам в наборе с предусилителем кабель электропитания к разъему типа “IEC” на задней панели “Moon 310LP”. Убедитесь, что заземление на вашей сетевой розетке работает правильно. Для достижения наилучшего качества звучания, наши специалисты рекомендуют подключать предусилитель “Moon 310LP” напрямую к сетевой розетке, не используя различные удлинители.

ВНИМАНИЕ:

Кабель электропитания не должен каким-либо образом касаться других кабелей, подключенных к вашему предусилителю “Moon 310LP”, так как это может негативно сказаться на акустических данных вашей Hi-Fi аудио системы. Если контакта между кабелями избежать невозможно, то, пожалуйста, убедитесь, что все кабели пересекаются под прямым углом в девяносто градусов. Это поможет максимально уменьшить их зону соприкосновения.

Первое включение “Moon 310LP”.

Так как “Moon 310LP” не оборудован специальным тумблером для переключения питания на задней панели, то включение/выключение предусилителя производится при помощи подключения/отключения силового кабеля. Перед его подключением удостоверьтесь, что все остальные кабели подключены правильно. Как только “Moon 310LP” будет подключен к сети переменного тока, на его передней панели загорится синий LED-индикатор.

Последовательность включения и выключения.

Во избежание возможных шумовых помех (например глухих ударов или хлопков), которые могут исходить из ваших аудио колонок, от вас потребуются соблюдение следующих правил при включении/выключении вашего предусилителя “Moon 310LP”:

- 1) Всегда включайте ваш фоно предусилитель “Moon 310LP” перед включением предусилителя/усилителя мощности.
- 2) Всегда выключайте ваш фоно предусилитель “Moon 310LP” после выключения предусилителя/усилителя мощности.

Технические характеристики.

Схема внутренней платы.....	зеркальная симметричная конструкция.
Мощность трансформатора блока питания.....	10 вольт-ампер(В-А)
Емкость блока питания.....	14 000 пикофарад (пФ)
Количество балансных входов типа “XLR”.....	1 пара
Количество несимметричных входов типа “RCA”.....	1 пара
Входное сопротивление - регулируемая.....	47, 100, 470 Ом и 47 кОм
Входная емкость – регулируемая.....	0, 100 и 470 пикофарад (пФ)
Уровень нарастания сигнала – регулируемый (для несимметричных выходов)	40, 54, 60 и 66 дБ
Уровень нарастания сигнала – регулируемый (для балансных выходов)	46, 60, 66 и 72 дБ
Входные перегрузки при уровне нарастания сигнала в 40 дБ.....	58 милливольт
Входные перегрузки при уровне нарастания сигнала в 54 дБ.....	11 милливольт
Входные перегрузки при уровне нарастания сигнала в 60 дБ.....	6 милливольт
Входные перегрузки при уровне нарастания сигнала в 66 дБ.....	3 милливольт
Соотношение сигнал-шум при уровне нарастания сигнала в 40 дБ (в полной шкале).....	0 dBr
Соотношение сигнал-шум при уровне нарастания сигнала в 40 дБ (в полной шкале)	114 dBr при использовании блока питания “Moon 320S”
Соотношение сигнал-шум при уровне нарастания сигнала в 66 дБ (в полной шкале).....	88 dBr
Соотношение сигнал-шум при уровне нарастания сигнала в 66 дБ (в полной шкале).....	92 dBr при использовании блока питания “Moon 320S”
Максимальная мощность выходного сигнала.....	6.0 Вольт
Частотная характеристика – кривая “RIAA” и “IEC”.....	от 20 Гц до 20 кГц (+0.5 дБ)
Эффект кривой “IEC”	-7 дБ при мощности в 10 Гц
Перекрестные помехи при мощности сигнала в 1 кГц	-100 дБ
Интермодуляционные искажения.....	менее 0.009 %
Суммарное значение нелинейных искажений (20 Гц-20 кГц).....	менее 0.001%
Потребление энергии.....	6 Ватт
Требуемый вольтаж сети.....	120 Вольт или 240 Вольт, 60 Гц или 50 Гц
Вес устройства.....	7 фунтов / 3 кг
Габариты устройства (ширина x высота x глубина, в дюймах*)	8 x 3.25 x 11

*1 дюйм=2.54 сантиметра

Балансное назначение пинов:

Пин 1.....	Заземление
Пин 2.....	Положительная полярность
Пин 3.....	Отрицательная полярность

В случае если у вас возникнут какие-либо проблемы с вашим фоно предусилителем “MOON 310LP”, то, пожалуйста, свяжитесь с нашей компанией через электронную почту (service@simaudio.com) или позвоните по нашему номеру технической поддержки (877-980-2400).

Замена предохранителя:



Для сетей с напряжением в 120 Вольт используйте 0.1-амперные медленно срабатывающие предохранители (размер 5x20мм).
Для сетей с напряжением в 230 Вольт используйте 0.1-амперные быстро срабатывающие предохранители (размер 5x20мм).